

БЕЗОПАСНАЯ ЗИМА



ПЕРЕД ПОЕЗДКОЙ:

- прогрейте автомобиль до рабочей температуры двигателя;
- проверьте запас стеклоомывателя;
- уберите снег с кузова;
- проверьте работу стеклоочистителей и фар

В ПУТИ:

- соблюдайте скоростной режим;
- избегайте необдуманных маневров, резких торможений, обгонов;
- следите за дистанцией;
- своевременно подавайте сигналы перед маневрированием;
- пристегните себя и своего ребенка;
- будьте осторожны на мостах, путепроводах, перекрестках и пешеходных переходах



ЕСЛИ ЕДЕТЕ ДАЛЕКО, ЗАПАСИТЕСЬ:

- топливом;
- буксировочным тросом;
- незамерзающей жидкостью;
- горячим питьем в термосе, едой;
- незамерзающей жидкостью;
- теплой сменной одеждой;
- лопатой



УВАЖАЕМЫЕ РОДИТЕЛИ! СЛЕДИТЕ, ЧТОБЫ ДЕТИ:

- спешили с санок и тюбингов перед переходом через проезжую часть;
- катались только с оборудованных горок вдали от проезжей части;
- использовали спортивный инвентарь по назначению



**СОБЛЮДЕНИЕ ПРАВИЛ ДОРОЖНОГО ДВИЖЕНИЯ –
ГАРАНТИЯ ВАШЕЙ БЕЗОПАСНОСТИ НА ДОРОГАХ!**



Госавтоинспекция
Ярославской области

ДЕТЯМ О БЕЗОПАСНОСТИ НА ДОРОГАХ ЗИМОЙ!



Выбирай безопасное место для игр и развлечений: парк, сквер, детскую площадку - те места, где нет транспорта

Такая горка опасна!
Есть риск скатиться с неё на проезжую часть прямо под колеса едущей машины!
Помни, зимой тормозной путь у автомобилей увеличивается.



Играть в снежки рядом с проезжей частью опасно.
Снежок, попавший в лобовое стекло движущегося автомобиля, может стать причиной ДТП.

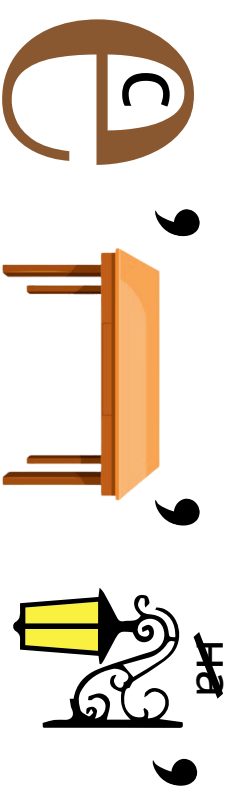
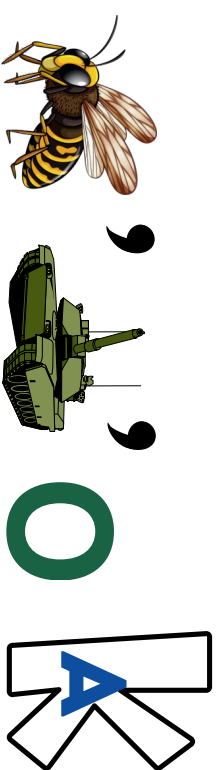
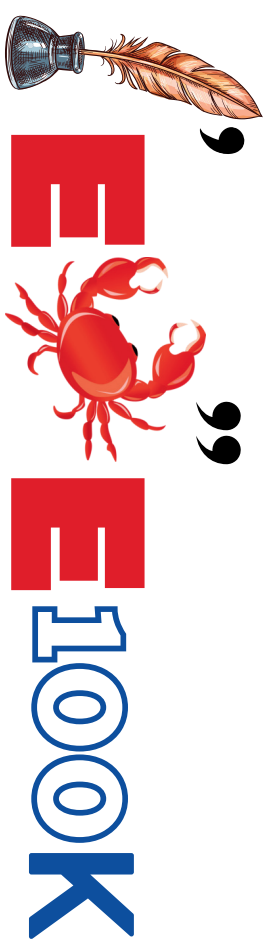
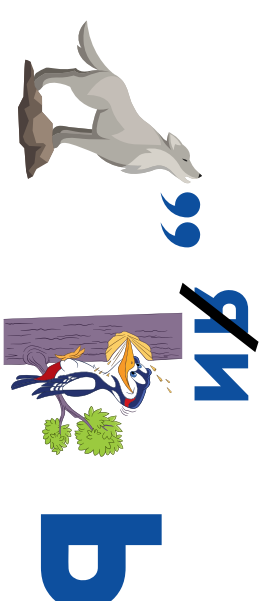
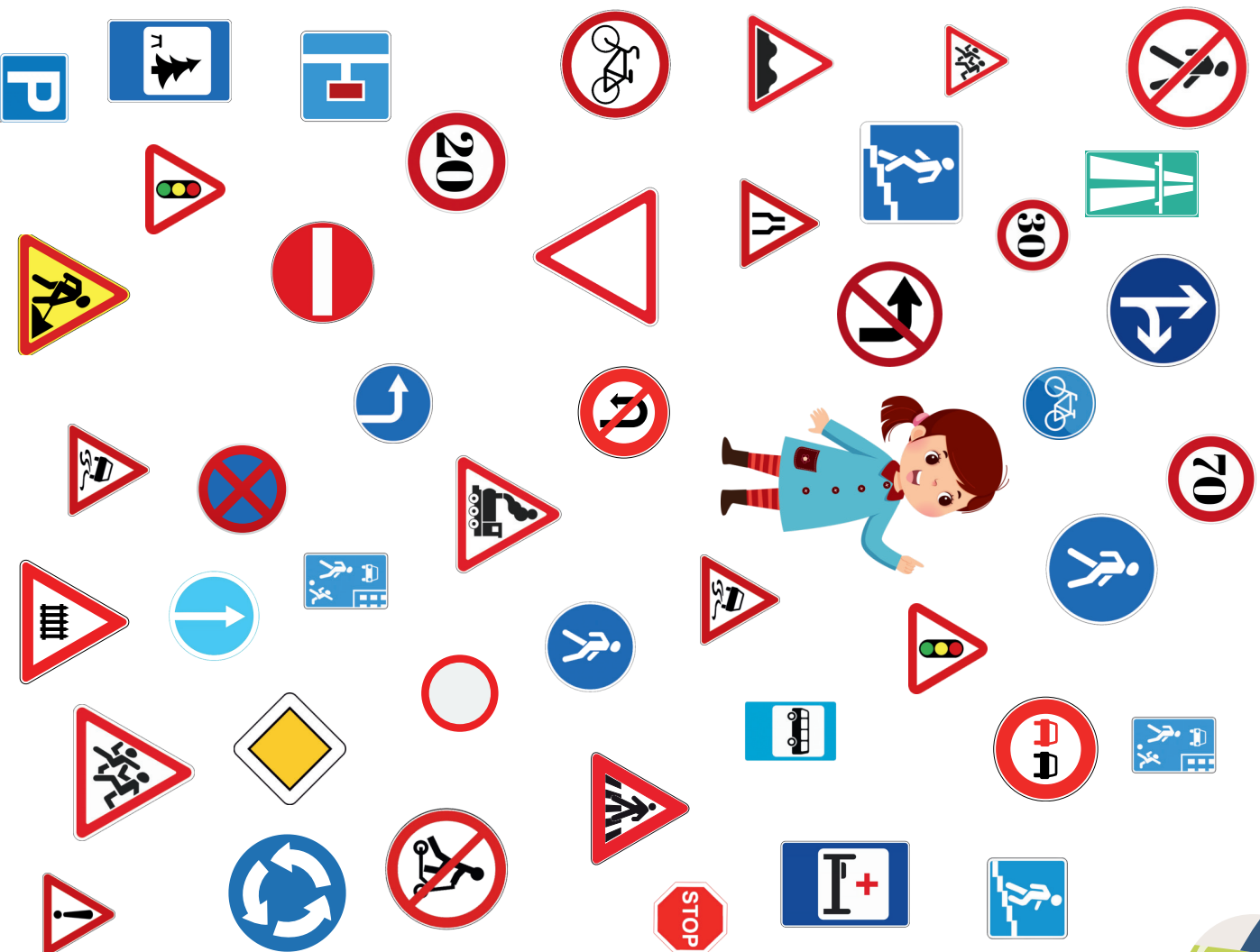
Особое предупреждение!
Если везете санки с ребенком по тротуару, перед "зеброй" обязательно остановитесь, пусть ребенок встанет с саней, возьмите его за руку и только так идите через дорогу.



Осторожно! Сугроб - помеха обзору!
Прежде чем выходить на проезжую часть, выгляни из-за препятствия и посмотри, что там за сугробом, за стоящей заснеженной машиной.

Катайся на лыжах и санках вдали от дороги.
Ни в коем случае не переходи проезжую часть на лыжах. Перед переходом необходимо отстегнуть крепления и нести лыжи в руках.





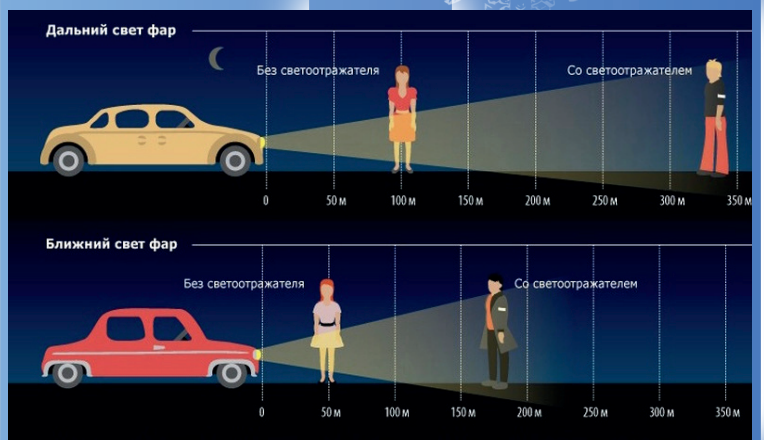


Госавтоинспекция
Ярославской области

СТАНЬ ЗАМЕТНЕЙ НА ДОРОГЕ

ДЛЯ ЧЕГО НУЖНЫ СВЕТОВОЗВРАЩАЮЩИЕ ЭЛЕМЕНТЫ?

Световозвращающие элементы повышают видимость пешеходов на неосвещенной дороге и значительно снижают риск возникновения дорожно-транспортного происшествия с их участием.



Жилеты



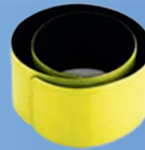
Наклейки



Значки



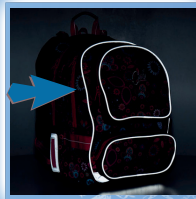
Брелоки



Браслеты

ВИДЫ СЪЕМНЫХ СВЕТОВОЗВРАЩАТЕЛЕЙ

ВИДЫ НЕСЪЕМНЫХ СВЕТОВОЗВРАЩАТЕЛЕЙ



О КАЧЕСТВЕ СВЕТОВОЗВРАЩАТЕЛЕЙ

Используя подобные изделия, пешеход должен быть уверен, что световозвращатели действительно работают, т.к. от этого зависит его жизнь. Самый простой способ «быстрого» определения – световозвращающий материал перед вами или нет – сфотографировать световозвращающий элемент мобильным телефоном со встроенной вспышкой, желательно с некоторого расстояния (не менее 3–5 м).

НА ФОТО ТРИ САМОФИКСИРУЮЩИХСЯ БРАСЛЕТА.

БРАСЛЕТ №1 – имитация световозвращателя



- практически нет эффекта световозвращения
- маленькая поверхность

БРАСЛЕТ №2

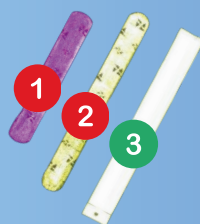


- низкое световозвращение
- небольшая поверхность

БРАСЛЕТ №3



- хорошее световозвращение
- большая поверхность



КАК ПРАВИЛЬНО ИСПОЛЬЗОВАТЬ СВЕТОВОЗВРАЩАТЕЛИ

➤ Используйте только качественные световозвращатели

➤ Световозвращатели должны быть видны водителям с различных направлений

➤ Предпочтительней использовать серые и светло-серые текстильные световозвращающие ленты и световозвращатели из ПВХ белого и лимонно-желтого цвета

➤ Площадь поверхности одного световозвращающего элемента должна быть не менее 25 см²

➤ Даже имея световозвращатели, пешеходы должны знать и соблюдать ПРАВИЛА БЕЗОПАСНОГО ПОВЕДЕНИЯ НА ДОРОГЕ

ОБЯЗАННОСТЬ ПЕШЕХОДА

При переходе дороги и движении по обочинам или краю проезжей части в темное время суток или в условиях недостаточной видимости пешеходам рекомендуется, а вне населенных пунктов пешеходы обязаны иметь при себе предметы со световозвращающими элементами и обеспечивать видимость этих предметов водителями транспортных средств (п.4.1 ПДД РФ)